

Hållbarhetsrapport 2024

EnBW Sveriges hållbarhetsarbete fokuserar på att minska klimat- och miljöpåverkan, främja hälsa, säkerhet och goda arbetsmiljöer samt säkra ansvarsfull upphandling och affärsetik.

En dubbel väsentlighetsanalys pekade ut klimatförändringar, medarbetares hälsa och säkerhet, resursanvändning och cirkulär ekonomi som våra viktigaste frågor – både ur konsekvens- och finansiellt perspektiv.

Vårt fokus i Sverige



Hållbar energiproduktion

- **Projektutveckling**
VIND ONSHORE – VIND OFFSHORE – PV – BESS – VÄTGAS
- **Produktion och handel av el från förnybara energikällor**



Service vind- och solkraft

- **Service, projekt, reservdelar och underhållstjänster**



Övriga områden

- **Samarbeten, partnerskap**

Today for Tomorrow



VILKA ÄR VI

EnBW investerar långsiktigt i **förnybar energi och lagring** för att skynda på energiomställningen. Vi arbetar i alla led från projektering till drift, service och underhåll. Vi är en kraftfull samhällsutvecklare som prioriterar hållbarhet i alla dimensioner och ger tillbaka till orten där vi etablerar oss.

EnBW Sveriges historia

Vi äger i dag åtta vindparker och ett nätbolag, med en verksamhet som sträcker sig från Dorotea kommun i norr till Gnosjö kommun i söder. Vår vision om att bidra till en hållbar och förnybar framtid fortsätter att vara vår ledstjärna i allt vi gör.

2019 Personal tillsätts i Sverige

Under hösten 2019 tillsätts de första tjänsterna i det svenska bolaget. Ett litet team om tre personer sitter i ett hörnkontor i ett industriområde.

2023 EnBW öppnar ett kontor i Göteborg

I samband med EnBWs tillväxt i Sverige öppnar EnBW ett nytt kontor i centrala Göteborg. Med fler medarbetare kan EnBW ytterligare stärka sin marknadsposition och leverera fler hållbara energilösningar.

EnBW gör om sin serviceverksamhet

EnBW beslutar på koncernnivå att göra om sin serviceverksamhet och EnBW i Sverige fusionerar med systerbolaget CWS. Denna sammanslagning betyder att vi numera är 40 anställda i Sverige.

Forma framtiden – med förnybar och positiv energi

EnBW vill bidra positivt till klimatet och möta Sveriges växande elbehov genom satsningar på lokalt och hållbart producerad energi – inklusive energilagring.



2018 EnBW grundas i Sverige med säte i Falkenberg

EnBW Sverige AB grundas i Sverige i samband med ett förvärv av projekträttigheterna för en vindpark. EnBW delar lokaler med sitt svenska systerbolag Connected Wind Services (CWS) i Falkenberg.

EnBW Sverige AB, ett helägt dotterbolag till EnBW AG, vårt tyska moderbolag har över 30 000 anställda, vilket gör EnBW till ett av de största energiföretagen i Europa och förser 5,5 miljoner kunder med energi och hållbara lösningar. EnBW kommer från Baden-Württemberg, Tysklands sydvästligaste delstat med Stuttgart som huvudstad.

2021 Råmmarehemmet vindpark tas i drift

EnBW driftsätter Råmmarehemmet vindpark i Tidaholm kommun. Parken är byggd från ax till limpa under projektledning av EnBW och består av tre vindturbiner med en total installerad effekt om 12,6 MW.

2024 EnBW flyttar till nya lokaler i Falkenberg

I takt med tillväxten flyttar EnBW till nya lokaler i Falkenberg. Vi är ca 60 anställda.

Förvärv av en vindportfölj

EnBW Sverige förvärvade en portfölj bestående av 51 turbiner i drift. Turbinerna är fördelade i sju olika parker runt om i Sverige och har totalt en installerad effekt om cirka 105 MW.



”Hållbarhet är en utmaning vi inte kan blunda för

– och för oss på EnBW Sverige är det också en möjlighet att skapa långsiktigt värde, både för samhället och vår egen verksamhet”

Under 2024 har vi tagit viktiga steg mot att integrera hållbarhet i vår dagliga verksamhet, med ett tydligt fokus på att leva upp till kraven i CSRD och ESRS.

Vi bygger vidare på det arbete som redan finns inom kvalitet, miljö och arbetsmiljö – men nu med en bredare, mer strategisk ansats. Med stöd från vårt tyska moderbolag EnBW AG och deras hållbarhetsagenda 2.0, fokuserar vi på tre centrala områden: miljö (E), socialt ansvar (S) och styrning (G). Tillsammans utgör de grunden för hur vi agerar som företag.

Vi har satt målet att minska våra utsläpp med 55 procent till 2030 – i linje med Agenda 2030 och FN:s hållbarhetsmål. Samtidigt fortsätter vi att stärka det sociala välbefinnandet för våra medarbetare och förbättra våra strukturer för ansvarsfull styrning och ökad transparens.

Vi ser att intresset för hållbarhet bara växer – hos kunder, partners och samhället i stort. Det stärker vår övertygelse om att vi är på rätt väg. Vägen framåt kräver långsiktigt engagemang, lyhördhet och samverkan. Det är med den inställningen vi fortsätter vårt arbete – **för en mer hållbar framtid.**

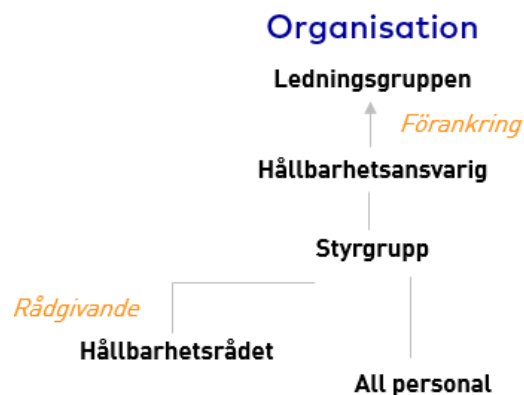


Mads Miltersen
VD - med engagemang för en hållbar framtid

Om Hållbarhetsrapporten

EnBW Sveriges hållbarhetsrapport grundar sig på **European Sustainability Reporting Standards** (ESRS), med målet att säkerställa att 2024 års rapport uppfyller kraven i EU:s direktiv om hållbarhetsrapportering (CSRD). De hållbarhetsfrågor som tas upp i rapporten har valts ut baserat på EnBW Sveriges dubbla väsentlighetsanalys som genomfördes under 2024, inspirerad av ESRS.

Inspirationen för rapportens innehåll och struktur kommer från flera källor. Vi har använt oss av World Economic Forums nyckeltal som handlar om Principles of governance, Planet, People och Prosperity. ISO 26000 som är en vägledning om socialt ansvar, och FN:s globala mål för hållbar utveckling som riktlinjer för att säkerställa att vår rapportering är i linje med globala standarder och bästa praxis. Triple Bottom Line-modellen, som fokuserar på People, Planet och Profit, har varit en grundpelare i vårt tillvägagångssätt, vilket hjälper oss att balansera ekonomisk, social och miljömässig prestation.



Från och med 2024 omfattas den koncern som EnBW Sverige ingår i av kraven på rapportering enligt CSRD (Corporate Sustainability Reporting Directive) och Taxonomiförordningen. Därför har vi redan påbörjat rapporteringen av uppgifter och hållbarhetsdata till den koncerngemensamma hållbarhetsrapporten. Eftersom detta är första året EnBW Sverige arbetar enligt CSRD och ESRS för struktur och rapportering inom hållbarhetsområdet, finns ingen tidigare data att jämföra med – vilket gör 2024 till vårt utgångsår för att kunna följa och visa förbättringar över tid.

EnBW Sveriges hållbarhetspolicy

A thick, horizontal orange bar with rounded ends, positioned on the left side of the slide.

På EnBW Sverige AB vill vi integrera hållbarhet i all vår affärsverksamhet. Vi inser att våra handlingar har en inverkan på såväl miljön som på de människor som finns både inom och utanför företaget, och vi strävar därför efter att minimera den negativa påverkan samt maximera den positiva. För att uppnå detta har vi en hållbarhetspolicy som uppdateras årligen för att vara specifik, mätbar, nåbar, relevant och aktuell.

2025 åtar vi oss att

Miljömässig hållbarhet

- › Enbart köpa in förnybar energi
- › Planera resor och välja miljövänliga resealternativ
- › Tanka miljövänligare diesel (HVO)
- › Ta fram data för alla scope enligt GHG protokollet
- › Planera serviceresor
- › Uppmuntra till samåkning
- › Flexibel möteskultur – digitala/fysiska möten utifrån behov och syfte
- › Inkludera hållbarhet i all verksamhet
- › Reducera materialförbrukning genom effektivare användning och skapa hållbara produktcykler där resurser återvinns och återanvänds
- › Säkerställa att allt avfall från byggnation sorteras på rätt sätt
- › Bevaka möjligheten att återvinna blad
- › Kartlägga leverantörer ur ett hållbarhetsperspektiv

Social hållbarhet

- › Säkerhet i fokus för både egen och inhyrd personal
- › Rätt utbildning ges och att korrekta verktyg används
- › Arbeta aktivt för en god arbetsmiljö genom information och åtgärder
- › Planera och genomför årliga medarbetarsamtal
- › Genomföra en medarbetarundersökning
- › Informera om fysisk och psykisk hälsa genom olika initiativ, uppmuntra till fysisk aktivitet
- › Öka kompetensen hos alla anställda kring EnBW:s hållbarhetsarbete

Affärsmässig hållbarhet

- › Systematiskt arbeta med affärsmässig hållbarhet genom mål, mätningar och regelbunden rapportering
- › Identifiera orsaker till driftstopp och störningar på våra tillgångar, för att öka produktionen av förnyelsebar energi
- › Aktivt teckna markavtal för att möjliggöra utveckling av vindkraft, solenergi (PV) och energilagring (BESS)
- › Lämna in erforderliga tillståndsansökningar i tid för att säkerställa projektens framdrift, så att byggnation kan påbörjas
- › Utveckla och implementera stegvisa rutiner för leverantörskontroller
- › Säkerställa att alla anställda är informerade om Good Governance Rules och Code of Conduct
- › Genomföra kundundersökning och initiera aktiviteter utifrån för att driva förbättringar

Denna hållbarhetspolicy fungerar som en vägledande princip för vår verksamhet och bygger på vår hållbarhetsstrategi. Policyn bidrar till att integrera vår hållbarhetsstrategi i alla beslutsprocesser.

Vår värdekedja



EnBW Sverige AB är ett energibolag som både äger egna vindparker samt serverar externa kunders vindkraftverk. Vi utvecklar även nya projekt för vindparker, solparker samt lagring. Vårt arbete inkluderar design, planering, konstruktion, installation och säkerställande av driften av förnybar energi. EnBW Sverige AB ingår i en koncern, och är ett helägt dotterbolag till EnBW AG i Tyskland.

Direkt verksamhet

Kärnan i vår värdekedja är de tjänster som utförs av våra 60 anställda.

Vi förvaltar våra 8 vindkraftsparker, utvecklar nya projekt för vindparker, solparker samt lagring. Vi utför även service och underhåll av våra egna samt externa kunders vindkraftverk.

Vi har serviceteam på 7 orter i Sverige samt kontor på två olika orter samt ett huvudlager.

- > **Råmaterial**
- > **Komponenter**
- > **Transporter**
- > **Underleverantörer**
- > **Tillverkare av material**
- > **Leverantörer av varor och tjänster**



Uppströms värdekedja

Vår upphandling av material och förnödenheter omfattar en rad olika komponenter. Omfattningen av ansvaret för materialupphandling som vi tar på oss varierar mellan olika projekt, beroende på specifika kund- och projektkrav.

Viktiga aktörer i EnBW:s värdekedja uppströms är underleverantörer och tillverkare av material och förnödenheter. Majoriteten av våra leverantörer finns i Europa. Vi arbetar med ett omfattande nätverk av underleverantörer, vars tjänster omfattar markarbete, konstruktion, installation, konsulttjänster och andra professionella tjänster.

- > **Vindkraftsparker**
- > **Solparker**
- > **Batterilagring**
- > **Påverkade samhällen**
- > **Byggnation av vind- och solparker**
- > **Service av Vindkraftverk**
- > **Transporter**
- > **Avfall**
- > **Nät**



Nedströms värdekedja

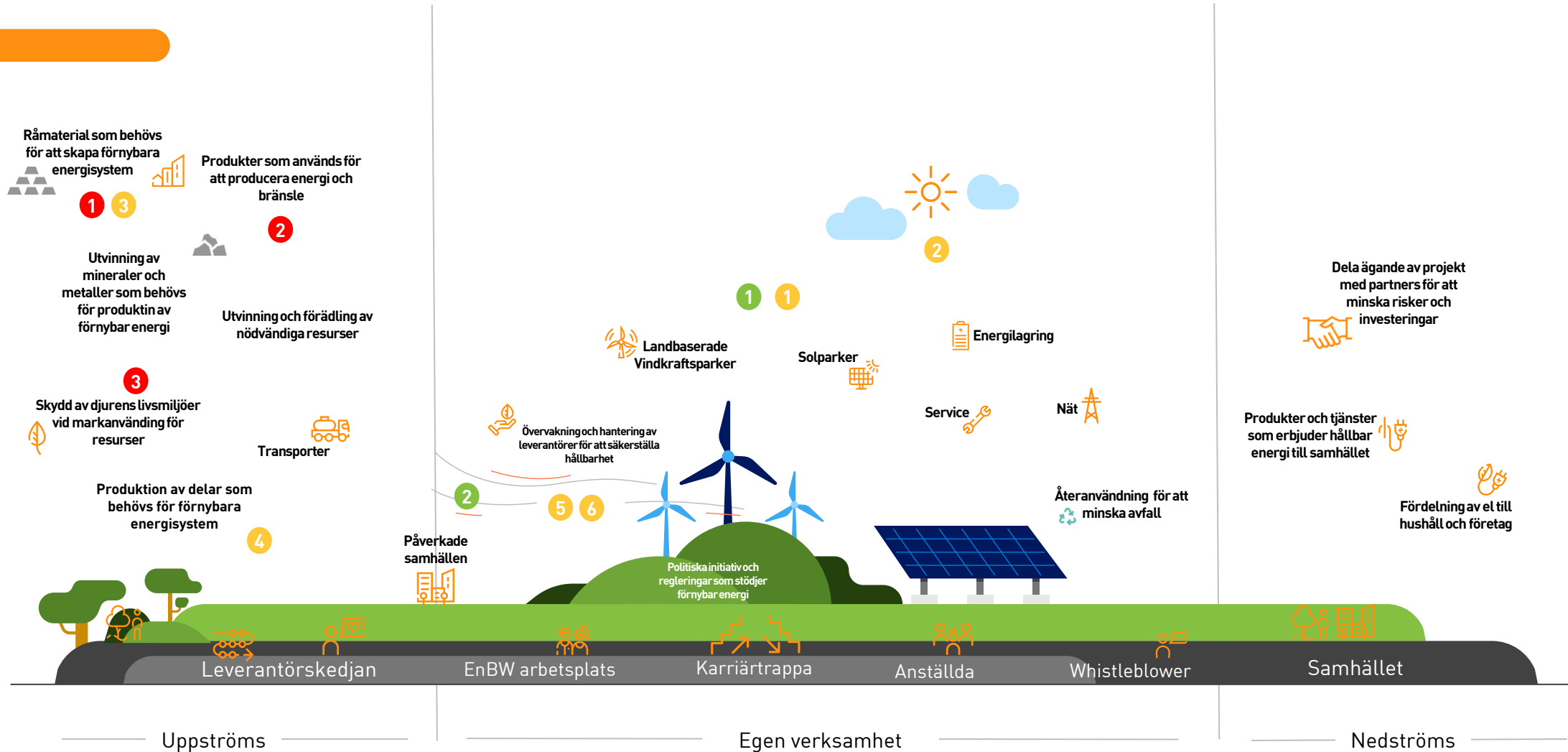
EnBW Sverige levererar förnybar energi till elnätet och till nätbolagen. Vi har en avgörande roll för att säkerställa att våra parker fungerar som de ska så att de kan producera förnybar energi.

Vindkraftsparkerna ligger i vissa fall nära områden där människor bor, arbetar eller pendlar. Detta kräver att vi upprätthåller höga krav när det gäller hälsa och säkerhet för att skydda de samhällen vi tjänar.

- > **Produktion av förnybar energi**

EnBW Sveriges värdekedja

Värdekedjan visar var våra materiella hållbarhetsrelaterade effekter och risker finns, både positiva och negativa.



Positiva effekter

- 1 Användning av förnybar energi
- 2 Lokala jobb och utbildningsmöjligheter

Negativa effekter

- 1 Användning av jungfruliga material
- 2 Överutnyttjande av mark och resurser, naturförstörelse
- 3 Minskad biologisk mångfald

Hållbarhetsrelaterade risker

- 1 Utmaningar vid anpassning och implementering av klimatsmarta lösningar
- 2 Extrema väderhändelser som kan störa energiförsörjningen
- 3 Leveransstörningar och ökade kostnader pga bristande tillgång
- 4 Konflikter kring rättvisa och mänskliga rättigheter
- 5 Motstånd från localsamhällen.
- 6 Samtycke från ursprungsbefolkningar

Våra intressenter

Intressen och synpunkter från intressenter

| Intressent | Intressen / Förväntningar | Påverkan på företaget | Företagets påverkan på intressenten | Kommunikationsätt |
|-------------------------------------|--|--|---|---|
| Medarbetare | Säker arbetsmiljö, jämställdhet, respekt och samarbete, rättvisa arbetsvillkor, medarbetarsamtal, kompetensutveckling, skyddsronder. | Motiverade medarbetare attraktiv arbetsgivare, trivsel på arbetet, händelserapporting. | Säker arbetsmiljö, kompetensutveckling, trivsel på jobbet. | Internkommunikation, policies, utbildningar, möten, skyddsronder mm. |
| Ägare & investerare | Ekonomisk och miljömässig hållbarhet, socialt ansvar och företagskultur, transparens och samhällsdialog, cirkulärt och fossilfritt tänkande, riskminimering, ESG-prestanda, långsiktig avkastning. | Styr kapitalflöde, möjliggör expansion. | Rapportering om klimatnytta, intäktsstabilitet. | Årsrapporter, hållbarhetsrapporter, möten. |
| Leverantörer | Stabil efterfrågan, tydliga krav, samarbete, hållbarhetsarbete. | Leveranssäkerhet, prissättning. | Gemensam utveckling av lösningar, leverantörsbedömningar, uppförandekod för leverantörer. | Inköpsavtal, samarbetsprojekt, Uppföljning, policies, Supplier Code of conduct. |
| Kunder / Elköpare | Hållbar energi, prisstabilitet. | Efterfrågan styr produktion och investering. | Leveranssäkerhet, låg klimatpåverkan. | Avtal, hållbarhetskommunikation, kundmöten, kundundersökning |
| Boende i närområdet | Landskapsbild, buller, fastighetsvärde, delaktighet. | Påverkar social acceptans, projektgodkännande, överklaganden. | Visuell påverkan, ljud, påverkan på natur och rekreation, utveckling av samhällsnyttan, stöd till lokala projekt (bygdepeng). | Samrådsmöten, informationsbrev, lokala event. |
| Markägare & arrendatorer | Ekonomisk ersättning, långsiktiga avtal, markanvändning. | Viktiga för projektgenomförande. | Inkomst, påverkan på jord- eller skogsbruk. | Avtalsförhandlingar, uppföljning, möten. |
| Kommuner & myndigheter | Regeluppfyllelse, miljöhänsyn, planering. | Avgörande för tillstånd, drift och expansion, överklaganden. | Kan påverka lokal planering och energiomställning. | Samråd, remissförfaranden, rapportering. |
| Civilsamhälle & miljöorganisationer | Klimatnytta, biologisk mångfald, transparens. | Kan skapa opinion och påverka projekt. | Naturpåverkan, samarbete eller konflikt. | Dialog, remissyttranden, projektinformation. |

EnBW Sveriges hållbarhetsmål

Vid FN:s toppmöte 2015 antog världens länder en ambitiös agenda för hållbar utveckling med 17 globala hållbarhetsmål inklusive 169 delmål.



Fokus EnBW Sverige



När det gäller att bekämpa klimatförändringarna signerades 2016 Parisavtalet, vars målsättning är att hålla den globala uppvärmningen långt under 2 °C och sträva efter att begränsa den till 1,5 °C. Under 2024 hölls COP29 i Baku, Azerbajdzjan, mötet resulterade bland annat i att rika nationer lovade att bidra med större årlig finansiering av klimatåtgärder i utvecklingsländer.

Lagstiftning och regionala mål styr

Under 2024 infördes EU:s direktiv för hållbarhetsrapportering CSRD (Corporate Sustainability Reporting Directive) och kraven kommer successivt att omfatta fler företag. Ett företag som blir rapporteringskyldigt enligt CSRD ska även rapportera enligt EU:s gröna taxonomi. EnBW Sverige AB ingår i koncernen, EnBW AG, som omfattas av rapporteringskraven från räkenskapsår 2024.

EnBW Sveriges hållbarhetsmål

| ESRS område | Långsiktiga mål | Medel långsiktiga mål | Korta mål - genomförs under 2025 | Koppling till Agenda 2030 |
|---|---|---|---|---|
| MILJÖ E1 Klimat | Net Zero target – klimatneutrala till 2050 | Minska co2-utsläppen med 55% till 2030 | <ul style="list-style-type: none"> - Utreda om vi kan tanka HVO 100 och börja göra det om det är möjligt - Ta fram data för alla scope enligt GHG protokollet (vissa har vi inte data för) - Säkerställa att allt avfall från byggnation sorteras på rätt sätt - Bevaka möjligheten att återvinna blad |     |
| SOCIAL S1 Den egna arbetskraften | Trygg och säker arbetsmiljö – noll olyckor som leder till frånvaro fram till 2050 | Behålla en låg sjukfrånvaro, 1%, fram till 2030 | <ul style="list-style-type: none"> - Noll olyckor som leder till frånvaro - Minst 1 medarbetarsamtal/år - Genomsnittligt svarspoäng över 4 på alla frågor i medarbetarenkäten - Uppmuntra till fysisk aktivitet genom information om fysisk och psykisk hälsa samt göra en företagsövergripande aktivitet. - Öka medvetenheten internt genom utbildning kring hållbarhet och green washing, samt om avfall och kemikalier. |    |
| EKONOMI G1 Ansvarsfullt företagande | 4000 MW installerad effekt av förnybar energi till 2040 | Bygga upp projektportföljen till 10 000MW till 2030 | <ul style="list-style-type: none"> - Påbörja byggnation av nya parker - Påbörja kartläggning av leverantörer ur ett hållbarhetsperspektiv - Öka tillgängligheten till minst 97% på befintliga turbiner - Alla medarbetare ska vara informerade om Go od governance rules och koncernens ESG-policys |    |

Shaping the future – Powered with renewable and positive energy



- › Utreda om vi kan **tanka HVO** och börja göra det om det är möjligt
- › Säkerställa att allt **avfall från byggnation sorteras** på rätt sätt
- › Bevaka möjligheten att **återvinna blad**



- › Ta fram **data för alla scope** enligt GHG-protokollet

Today for Tomorrow

- › **Påbörja byggnation** av nya parker

- › **Påbörja kartläggning av leverantörer** ur ett hållbarhetsperspektiv



- › **Alla medarbetare ska vara informerade** om Good governance rules och koncernens ESG-policys

- › **Öka tillgängligheten** till minst 97% på befintliga parker

- › **Öka medvetenheten internt genom utbildning kring hållbarhet** och green washing, samt om avfall och kemikalier



- › **Noll olyckor** som leder till frånvaro

- › Minst ett **medarbetarsamtal** per år

- › Genomsnittlig svarspoäng i **medarbetarenkäten** över 4 på alla frågor

- › **Uppmuntra till fysisk aktivitet** genom information om fysisk och psykisk hälsa samt göra en **företagsövergripande aktivitet**

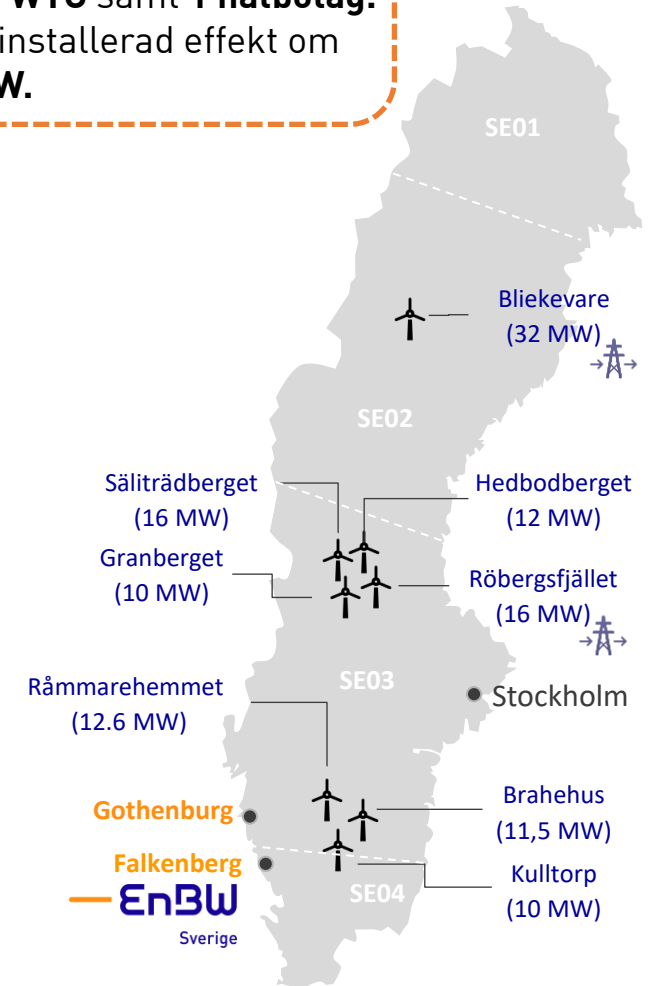
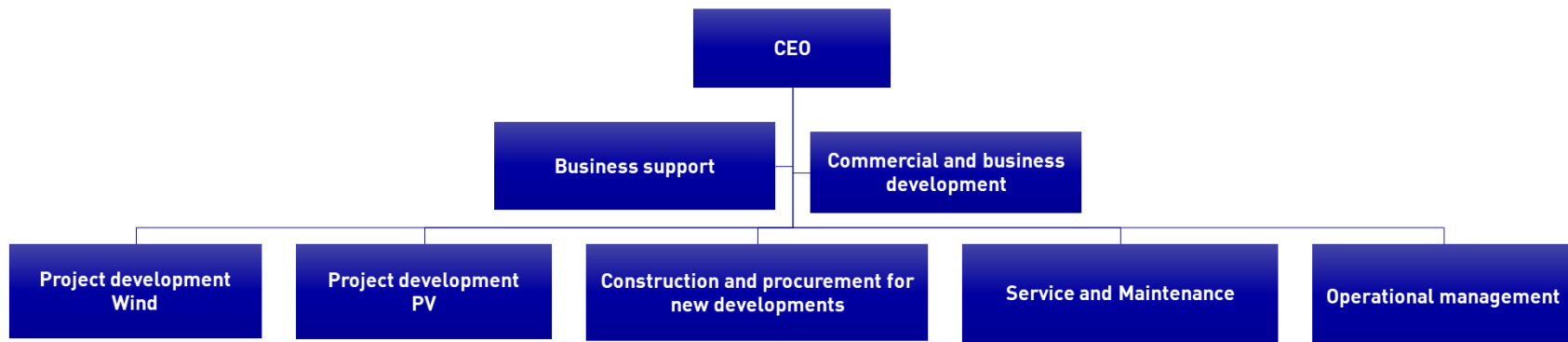


EnBW Sveriges organisation

A thick orange horizontal bar with rounded ends is positioned on the left side of the slide, partially overlapping the main title area.

EnBW Sveriges organisationsstruktur

EnBW Sverige AB äger och förvaltar **8 vindparker** med **totalt 55 WTG** samt **1 nätbolag**. En total installerad effekt om **120,1 MW**.



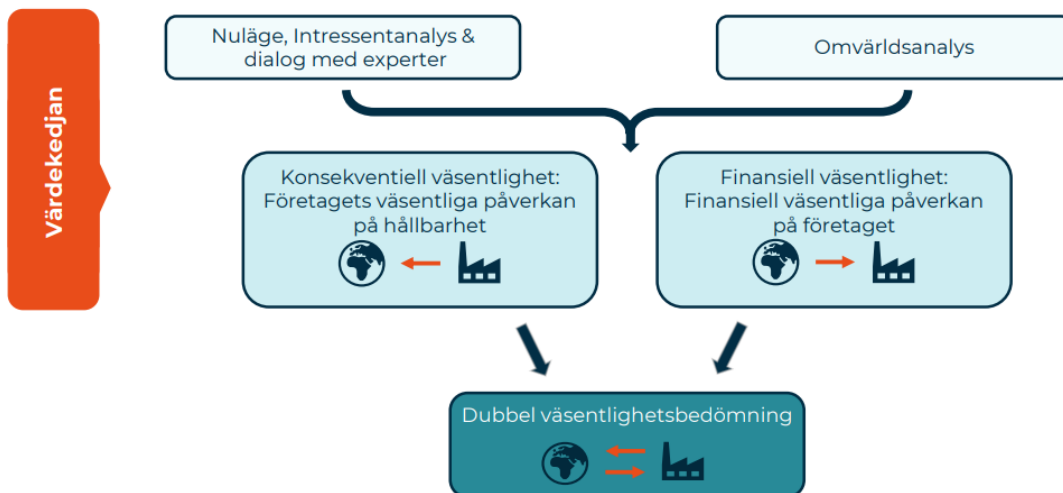
Dubbel väsentlighetsanalys

Dubbel väsentlighetsanalys - tillvägagångssätt

EnBW Sverige har under 2024 genomfört en första dubbel väsentlighetsanalys (DMA) som en viktig del i företagets hållbarhetsarbete för att uppfylla EU-lagkravet CSRD, och implementeringen av de europeiska standarderna för hållbarhetsrapportering (ESRS) för räkenskapsåret 2024.

Utgångspunkten var en konsekventiell analys (inifrån-ut) av EnBW Sveriges negativa eller positiva påverkan på miljön och samhället. Därefter gjordes en finansiell analys (utifrån-in) av de hållbarhetsrelaterade riskerna och möjligheterna.

En hållbarhetsfråga anses vara väsentlig om den uppfyller kriterierna för konsekventiell väsentlighet, finansiell väsentlighet eller båda.



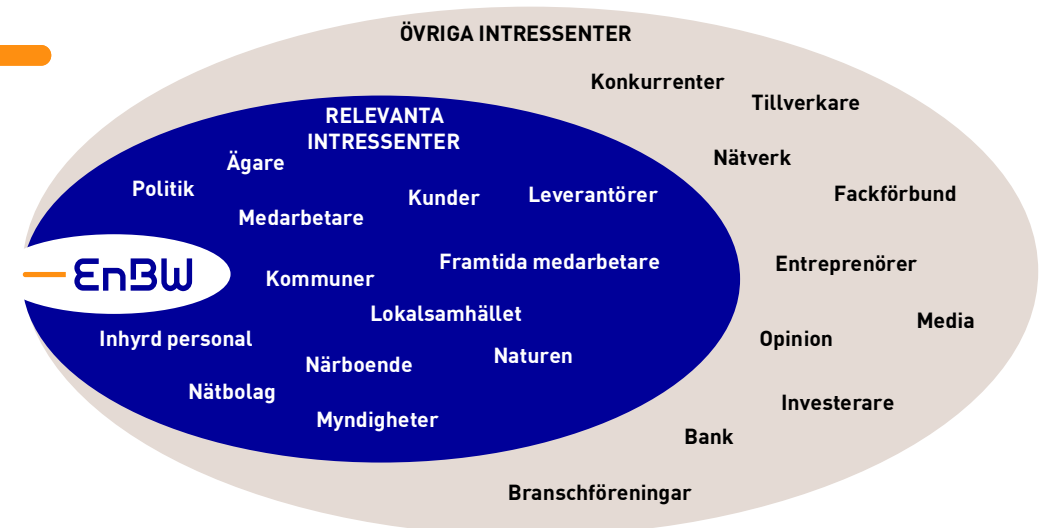
Förberedelse och omfattning

För att säkerställa en grundlig förståelse för hur EnBW Sveriges affärsverksamhet interagerar med och påverkar värdekedjan kartlades de viktigaste egenskaperna i EnBW Sveriges värdekedja och ide viktigaste aktörerna i värdekedjan uppströms och nedströms identifierades. Detta gjordes genom att göra intressentanalyser av våra viktigaste intressenter. Det genomfördes även en nulägesanalys och en omvärldsanalys för att förstå var vi befinner oss idag. Detta gjordes i samråd med relevanta medarbetare, vårt hållbarhetsråd samt relevanta intressenter.

De viktigaste intressenterna omfattas av ägare, medarbetare och andra arbetstagare inom den egna arbetsstyrkan, potentiella medarbetare, leverantörer, underleverantörer, arbetstagare i värdekedjan, kunder, konkurrenter, nätbolag, slutanvändare och berörda samhällen.

Användare av hållbarhetsrapporteringen omfattar aktieägare, potentiella investerare, myndigheter, regeringar, kreditgivare, försäkringsbolag och kunder.

VILKA ÄR VÅRA INTRESSENER?



Dubbel väsentlighetsanalys - tillvägagångssätt

FÖRBEREDELSE OCH OMFATTNING

1

Kartläggning av berörda intressenter

EnBW Sveriges intressentgrupper kategoriserades som relevanta och övriga intressenter.

Kartläggning av affärsmo- dell och värdekedja

EnBW Sveriges verksamhet och viktigaste aktörer i värdekedjorna både uppströms och nedströms identifierades.

Fastställande av intressenternas engagemang

Viktiga interna intressenter med expertis inom hållbarhetsteman och relevanta externa intressenter identifierades för engagemang i bedömningsprocessen.

KARTLÄGGNING AV KONSEKVENSER, RISKER OCH MÖJLIGHETER

2

Kartläggning av konsekvenser, risker och möjligheter

En lista över potentiella hållbarhetskonskvenser, -risker och -möjligheter skapades baserat på ESRS. Denna lista korsrefererades och kompletterades genom att olika källor konsulterades.

Fastställande av potentiella väsentliga konsekvenser, risker och möjligheter

Listan över hållbarhetsfrågor granskades och de relaterade positiva och negativa konsekvenserna i EnBW Sveriges verksamhet identifierades och beskrevs. Även de potentiella väsentliga hållbarhetsrelaterade riskerna och möjligheterna identifierades och beskrevs.

BEDÖMNING AV VÄSENTLIGHET

3

Ramverk för poängsättning

Poängsättningskriterierna och bedömningsskalorna fastställdes. Se nästa sida där frågeställningar och poängsättning beskrivs.

Tröskelvärden för väsentlighet

Tröskelvärden fastställdes för både konsekventiell och finansiell väsentlighet.

Bedömning av konsekvenser, risker och möjligheter

Varje identifierad konsekvens, risk och möjlighet poängsattes med hjälp av tillämpliga bedömningsskriterier och input från interna och externa intressenter.

VALIDERING OCH GRANSKNING

4

Validering

De preliminära bedömningsresultaten presenterades för hållbarhetsrådet där input diskuterades. Ledningen gav feedback och validerade bedömningsresultatet.

Uppdatering av bedömningen

Bedömningen justerades utifrån feedback från möten med hållbarhetsrådet och ledningen.

Dubbel väsentlighetsanalys – frågeställningar

Frågeställningar som analyserades vid den dubbla väsentlighetsanalysen, där hänsyn även togs till FN:s globala mål.

- Hur påverkar organisationen området?
- Vilka åtgärder vidtar företaget för att undvika negativ/stärka positiv påverkan kopplad till området
- Hur integreras området i affärsmodellen?
- Finansiella risker eller möjligheter?
- Övrigt?
- Poäng: 1-5, där allt över 3 anses vara väsentligt.

| Krav | |
|---------|---------------------------------------|
| ESRS 1 | Allmänna krav |
| ESRS 2 | Allmänna upplysningar |
| ESRS E1 | Klimatförändringar |
| ESRS E2 | Förorening |
| ESRS E3 | Vattenresurser och marina resurser |
| ESRS E4 | Biologisk mångfald och ekosystem |
| ESRS E5 | Resursanvändning och cirkulär ekonomi |
| ESRS S1 | Den egna arbetskraften |
| ESRS S2 | Arbetstagare i värdekedjan |
| ESRS S3 | Påverkade samhällen |
| ESRS S4 | Konsumenter och slutanvändare |
| ESRS G1 | Ansvarsfullt företagande |



Dubbel väsentlighetsanalys - Resultat

Hållbarhetsområden som EnBW Sverige anser vara mest relevanta för vår verksamhet

E1 - Klimatförändringar

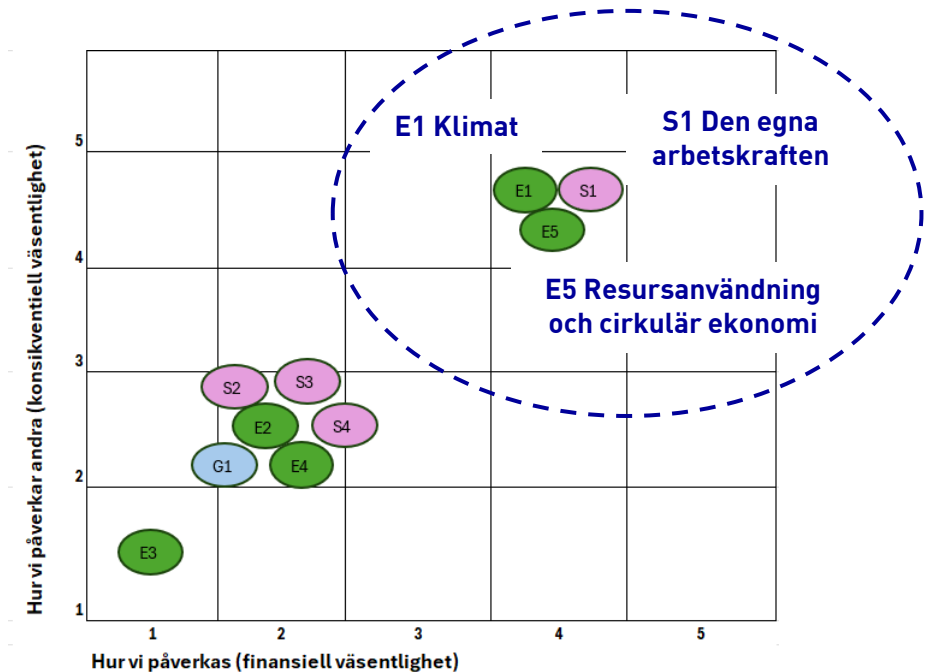
Klimatförändringarna är ett av de mest väsentliga hållbarhetsområdena för vårt företag på grund av dess enorma inverkan både samhället. Vår största direkta klimatpåverkan är koldioxidutsläpp från våra servicebilar samt indirekta utsläpp uppströms i värdekedjan vid produktion av vindturbiner och solceller och batterier från olika leverantörer. Vind och solenergi bidrar positivt genom att producera förnybar energi, som minskar klimatförändringarna.

E5 - Resursanvändning och cirkulär ekonomi

Resursanvändning och cirkulär ekonomi är ett av de mest väsentliga hållbarhetsområdena för vårt företag, vilket reflekterar dess viktiga roll i samhället och den direkta påverkan området har på vår egen verksamhet, vår värdekedja och våra intressenter. Vid tillverkning/inköp av produkter påverkar vi resursanvändningen av olika material som stål, betong, elprodukter mm. Vi genererar olika typer av avfall, där det mesta går till återvinning eller återanvändning. Vi arbetar med leverantörer med hållbara produkter med lång livslängd. I första hand köper vi renoverade växellådor, generatorer, blad. Repowering av befintliga produktionsanläggningar. Optimering av våra anläggningar.

S1 - Den egna arbetskraften

Den egna arbetskraftens välmående och mångfald är ett av de mest väsentliga hållbarhetsområdena för vårt företag, med beaktande av dess omfattande inverkan på samhället och indirekt på vår verksamhet, värdekedja och intressenter. Vi arbetar för att vara en attraktiv arbetsgivare genom att ha jämställdhet, bra arbetsmiljö och inkludering. Vi har bra arbetsvillkor och är anslutna till kollektivavtal. Vi har hög fokus på säkerhet och en trygg arbetsmiljö. Vi har system för att rapportera händelser, visuellblåsarssystem och informationssystem för medarbetare. Vi genomför medarbetarsamtal, skyddsronder, medarbetarenkäter, vi har även friskvårdsbidrag, sjukvårdsförsäkring, policier för lön, jämställdhet, diskriminering mm. Vi har regelbundna informationsmöten för personalen och vi har ett hållbarhetsråd, vi har även möjlighet till flexibelt arbete.



Fokus på vägen mot en hållbar och klimatneutral framtid

Ny energi och klimatneutralitet



Vi driver omställningen till förnybar energi för en klimatneutral framtid



Hälsa och säkerhet för våra medarbetare



Vi skapar en trygg och säker arbetsmiljö – varje dag, för alla



Resursanvändning



Vi använder resurser ansvarsfullt med hållbarhet som riktmärke för våra beslut



Cirkulär ekonomi

Vi sluter kretsloppet genom återanvändning, återvinning och minskat avfall



Taking action for climate protection.



MILJÖMÄSSIG HÅLLBARHET

Vi anser att det är en stor uppgift för hela koncernen att skydda klimatet och miljön, använda resurser på ett ansvarsfullt sätt och bevara den biologiska mångfalden.

Vi uppfyller detta ansvar genom att systematiskt utöka användningen av förnybar energi och genom våra relaterade mål och handlingsplaner.

Miljömässig Hållbarhet

E1 - KLIMATFÖRÄNDRINGAR

Konsekvenser, risker och möjligheter

Begränsning av klimatförändringar

Klimatförändringar är en av de mest väsentliga områdena för EnBW Sverige. Vi har direkt och indirekt negativ påverkan på klimatet, främst på grund av utsläpp av växthusgaser från vår verksamhet och i värdekedjan. Dessa utsläpp kommer främst från bränsleförbrukningen i våra 8 servicebilar, energianvändningen inom våra anläggningar samt material och tjänster i leverantörskedjan. Andra utsläppskällor är avfall, tjänsteresor och anställdas pendlning. Om inte vi, våra leverantörer och övriga verksamheter ansvar för vårt klimatavtryck så kommer världen snabbt förändras till det sämre. Det är otroligt viktigt att vi följer vetenskapsbaserade mätningar gällande klimatförändringar och följer de rekommendationer som sätts där, ex Parisavtalet. På några års sikt kommer få/ingen att vilja arbeta med eller kunna välja leverantörer som inte tar ansvar för sitt miljömässiga avtryck. Det är en otroligt stor affärsrisk om man som företag ej gör sig valbar som leverantör genom att ha ett väl genomarbetat och metodiskt klimatarbete.



Anpassning till klimatförändringar

Anpassning till klimatförändringar avser EnBW:s verksamhet genom vårt bidrag till förnyelsebar energi. Vi har mål för att ha en hög tillgänglighet på våra turbiner så de kan producera så mycket förnybar energi som möjligt. Våra affärsmöjligheter finns i övergången från fossila bränslen till förnyelsebar energi. Vi vill utveckla vår verksamhet med batterilagring för att bättre kunna ta tillvara den förnyelsebara energin som våra sol och vindparker genererar.

Energi

Energianvändning har vanligtvis en negativ påverkan på miljön. Vår verksamhet är beroende av dels våra serviceteam som kör dieselbilar dels vår projektutveckling av nya parker. Servicebilarna använder cirka 36000 liter fordonsbränsle per år. Våra servicebilar kör långa sträckor och ofta i kallt klimat samt så är servicebilarna relativt stora, så i dagsläget finns inte tillräckligt bra eldrivna servicebilar för vårt behov. När det kommer att finnas rätt typ av eldrivna servicebilar för vår verksamhet kommer de att bytas ut. Risken med att enbart ha eldrivna bilar idag är tillgången till el och laddning kan vara dålig på vissa håll i Sverige. Vi ser också affärsmöjligheter inom energisektorn. Lösningar för förnybar energi och elektrifiering av samhället är viktiga tillväxtområden för vår verksamhet. Under 2024 har vi flyttat till en mer energieffektiv kontorslokal i Falkenberg. Kontoret i Göteborg är redan ett energieffektivt kontor. Vi köper miljömärkt el i båda kontorslokalerna samt till två av våra vindparker.

Policyer

Under 2025 kommer vårt tyska moderbolag att ta fram policy för miljö- och klimatskydd som vi kommer att följa utöver de andra två policyerna vi har:

- Hållbarhetspolicy
- Miljöpolicy
- Principles of Conduct for the Responsible Procurement of Coal and Other Raw Materials

Avsikten med vår hållbarhetspolicy är att säkerställa hållbarhet och ansvarsfulla affärsmetoder i hela EnBW:s verksamhet och i alla beslutsprocesser. Policyn beskriver EnBW:s och dess medarbetares ansvar när det gäller att leva upp till och upprätthålla EnBW:s engagemang för hållbar utveckling.

Miljöpolicyen beskriver de grundläggande normerna och målen inom miljöledning på EnBW. Policyn behandlar bl.a. begränsning av klimatförändringar, resursanvändning och vi investerar i förnyelsebara energilösningar för att påskynda energiomställningen och bekämpa klimatförändringarna.

Policyn Principles of Conduct for the Responsible Procurement of Coal and Other Raw Materials är framtagen av vårt moderbolag och syftar till att vi ställer krav på våra leverantörer att göra så liten skada som möjligt på miljön när de utvinner råmaterial samt följa de mänskliga rättigheterna.

Åtgärder

- Under 2025 ska de servicebilar som kan tanka biobränsle (HVO100).
- Vi ska enbart köpa förnybar energi.
- Under 2025 ska vi ta fram data för alla scope i GHG protokollet för att få en bättre bild av våra utsläpp i hela värdekedjan.
- Kartlägga våra viktigaste leverantörer ur ett hållbarhetsperspektiv.
- Säkerställa att allt avfall från byggnation sorteras på rätt sätt.



Mått och mål

Eftersom det är första året som vi tar fram en hållbarhetsrapport och har satt mål för olika områden inom miljö kommer 2024-års data vara vårt basår.

EnBW:s långsiktiga mål är att vara klimatneutrala till 2050 och att vi ska minska våra koldioxidutsläpp med 55% till år 2030. Under 2025 ska vi börja tanka HVO100 i de servicebilar där det är möjligt, vi ska ta fram data för alla scope i GHG-protokollet, säkerställa att allt avfall från byggnation sorteras på rätt sätt. Vi ska även bevaka möjligheterna till att kunna återvinna blad från vindkraftverk.

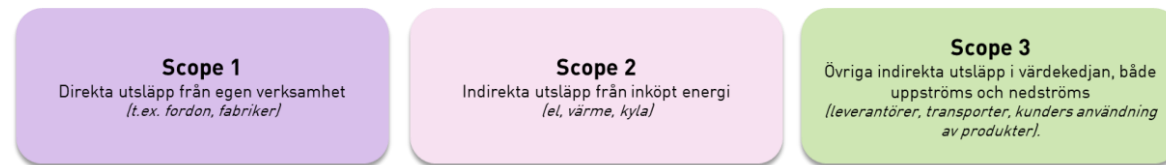
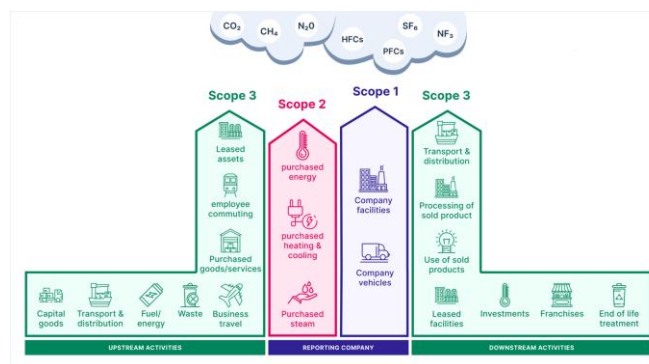
EnBW Sverige AB arbetar med att kartlägga alla utsläpp enligt GHG-protokollet, vi har två områden kvar där vi saknar data, dessa är: Indirekta utsläpp från avfall och Indirekta utsläpp från inköpta varor och tjänster.

Under 2025 kommer vi att investera i ett add-on system till vårt affärssystem för att kunna få fram data för indirekta utsläpp från inköpta varor och tjänster. Vi har även bitt vår avfallsmottagare/hanterare att ta fram data för våra indirekta utsläpp från avfall, detta var inte möjligt för dem, så vi kommer att räkna ut uppskattade koldioxidutsläpp för olika typer av avfall m.h.a. emissionsfaktorer.

Vi kommer försöka att förbättra vår uppföljning av våra utsläpp för att få en mer detaljerad data till kommande år.

EnBW Sverige AB rapporterar årligen all miljödata till moderbolaget i Tyskland. Det som rapporteras är: utsläpp enligt alla scope i GHG-protokollet, vattenförbrukning, elförbrukning, mängd och typ av avfall, biologisk mångfald och miljöskyddande åtgärder.

Vi skickar även in miljörapporter för de vindparker vi äger till Svenska Miljörapporteringsportalen (SMP) varje år.



EnBW Sveriges koldioxidutsläpp 2024 enligt GHG-protokollet

| Direkta och indirekta utsläpp | Ton |
|--|--------------|
| Direkta utsläpp företagsbilar servicebilar | 106,5 |
| Direkta utsläpp företagsbilar tjänstebilar | 39,6 |
| Indirekta utsläpp inköpt el, 98 ton är från elförbrukning i vindkraftverken | 100,5 |
| Indirekta utsläpp inköpt uppvärmning | 4,9 |
| Indirekta utsläpp godstransporter | 1,7 |
| Indirekta utsläpp tjänsteresor flyg | 9,0 |
| Indirekta utsläpp tjänsteresor tåg | 0,02 |
| Indirekta utsläpp tjänsteresor båt | 1,4 |
| Indirekta utsläpp tjänsteresor för hyrbilar, körning privat bil i tjänsten, taxi, buss | 12,5 |
| Indirekta utsläpp pendling till och från jobbet | 30,9 |
| Indirekta utsläpp avfall | Data saknas |
| Indirekta utsläpp köpta varor och tjänster | Data saknas |
| Summa CO₂-utsläpp i ton | 305,2 |

E2 - FÖRORENINGAR

Konsekvenser, risker och möjligheter

Luftföroreningar

Förbränningen av fordonsbränslen, i vår egen flotta och i tjänster från underleverantörer, bidrar till försämring av luftkvaliteten genom att frigöra olika föroreningar, inklusive kväveoxider (NOx), luftburna partiklar (PM), svaveldioxid (SO₂) och flyktiga organiska föreningar (VOC). Även om förnybara bränslen, som biobränslen, erbjuder en minskad miljöpåverkan av CO₂ jämfört med traditionella fossila bränslen, bidrar de fortfarande till luftföroreningar.

Begränsning av klimatförändringar

Andra föroreningar

Vi använder oss av olika typer av kemikalier i vår serviceverksamhet, dessa kemikalier kan vid ett läckage komma ut i naturen, dvs i luft och mark.

Policyer

Under 2025 kommer vårt tyska moderbolag att ta fram policy för föroreningar som vi kommer att följa utöver de andra två policyn vi har:

- Miljöpolicy
- Hållbarhetspolicy

Åtgärder

För att undvika oljeläckage genomförs minst två servisar per år samt om läckage uppstår vidtar vi åtgärder för att minska spridningen av läckaget och vi gör en grundorsaksanalys av händelsen. Vi försöker aktivt arbeta med att fasa ut kemikalier som är farliga enligt REACH, eftersom våra servicetekniker arbetar dagligen med olika kemikalier.

E4 - BIOLOGISK MÅNGFALD OCH EKOSYSTEM

Konsekvenser, risker och möjligheter

Direkta drivkrafter för förlust av biologisk mångfald

Utsläppen av växthusgaser (GHG) i EnBWs värdekedja bidrar till förlusten av biologisk mångfald. Vi påverkar också den biologiska mångfalden och ekosystemen då vi bygger och verkar i naturområdet i många år, vi måste alltid ha ett miljötillstånd för att få bygga en ny park. Vi följer alltid det som står i miljötillstånden för respektive park.

I våra PV projekt (solenergi) tittar vi på att ha betande får eller nötkreatur samt sådd av ängsblommor för att öka den biologiska mångfalden. Vi har installerat Bat-mode i vissa turbiner för att skydda fladdermössen.

Policyer

Under 2025 kommer vårt tyska moderbolag att ta fram policy för biologisk mångfald som vi kommer att följa.

Vi strävar efter att minska vår klimatpåverkan och ser klimatförändringar som bidragande till förlusten av biologisk mångfald. Vi följer juridiska och regulatoriska krav. Vind och solparker kan finnas i eller nära områden som är känsliga för biologisk mångfald. Vi strävar efter att undvika skadlig påverkan på naturen och följer alla tillämpliga bestämmelser. Nykonstruktion av sol- och vindparker kräver utarbetande av en miljökonsekvensbedömning och riskbedömning, eller liknande miljöundersökningar, med begränsning av påverkan på biologisk mångfald och ekosystem som införlivats från planeringsfasen.

När man utför aktiviteter som kan ha betydande påverkan på miljön i skyddade områden, som är viktiga för den biologiska mångfalden, följs platsspecifika föreskrifter för att minimera miljöpåverkan. Vi följer alltid de krav som finns i miljötillstånden.

Åtgärder

- Under tillståndsprocessen inventerar vi olika områden för att se om det finns känsliga arter mm.
- I miljötillstånden finns det med miljökonsekvensbeskrivningar som tar hänsyn till biologisk mångfald och ekosystem. I miljötillstånden står det även hur vi ska återställa området där parken har varit.
- Under projektutveckling ser vi över olika möjligheter att stärka positiv påverkan av biologisk mångfald och ekosystem

Mått och mål

De mål vi har för att minska vår påverkan på den biologiska mångfalden är att minska våra CO₂-utsläpp, men vi ser över möjligheterna till att kunna kombinera solcellsparker med tex. nötkreatur som betar gräset eller till alternativt brukande med ängsslätter och odling.



E5 – RESURSANVÄNDNING OCH CIRKULÄR EKONOMI

Konsekvenser, risker och möjligheter

Resursinflöden, inklusive resursanvändning

Resursanvändning och cirkulär ekonomi är en av de mest väsentliga områdena för EnBW Sverige. Värdekedjan uppströms omfattar negativa konsekvenser från resursinflödet miljöeffekterna av inköp och anskaffning av material och förnödenheter, såsom utvinning av råmaterial, energiförbrukning, vattenanvändning och utsläpp från produktion och transporter i värdekedjorna för tillverkade varor. Vid tillverkning/inköp av produkter påverkar vi resursanvändningen av olika material som stål, betong, elprodukter mm. Under 2024 köpte vi begagnade blad samt renoverade växellådor och generatorer vid huvudkomponentbyten.

Exempel på fler reservdelar som renoveras är: pitchcylindrar, kontaktorer där kontaktblock byts ut, hydraulik ackumulator där blåsan inuti byts ut, momentarm där lager byts ut samt CT thyristor control, huvudkretskort och power supply där elkomponenter byts ut, vi renoverar även snäckväxlar till kröjen. Vi har även köpt begagnade möbler till båda våra kontor. Under 2024 har vi även sålt våra begagnade laptops till ett företag som säljer begagnade datorer vidare, denna försäljning har gjort att vi har minskat koldioxidutsläppen med 6 ton.

Avfall

Avfall påverkar negativt vid drift och avveckling. Vi ser en potentiell negativ konsekvens vid avvecklingen av gamla vind- och solparker som innebär hantering av farliga material. Om dessa material inte hanteras och kasseras på rätt sätt kan de utgöra risker för miljön, t.ex. kontaminering.

EnBW Sverige AB använder ansvarsfulla metoder när det gäller avfallshantering och vårt primära fokus ligger på sortering och återvinning samt på att minimera bortskaffande som inte leder till återbruk. Vi har åtagit oss att säkerställa säkerheten för människor och miljö genom att kräva korrekt och säker lagring, hantering och bortskaffande av avfall, inklusive farligt material.

EnBW samarbetar med ansvariga företag för cirkularitet, återvinning och avfallshantering. Den största delen av avfall och material som hanteras kommer från service och underhåll av vindkraftverk, som tex. spillolja, oljeabsorbenter, förbrukade oljefilter, batterier och lysrör, elektronikskrot mm. Genom att säkerställa att materialet sorteras noggrant och återvinns bidrar vi till minskad mängd avfall som går till deponi. EnBW Sverige rapporterar farligt avfall till Naturvårdsverket.

Materialanvändning

Våra policyer betonar arbetet med att främja en mer hållbar resursanvändning inom värdekedjan. Vi strävar efter att öka användningen av återvunna och förnybara material och att öka vår förståelse för hur livscykeln påverkas för de material vi köper in.

Policyer

Under 2025 kommer vårt tyska moderbolag att ta fram policy för avfall som vi kommer att följa utöver nedanstående policies. Vi har även en Supplier code of conduct som våra leverantörer tar del av där de förväntas minimera deras negativa påverkan på miljön och mängd avfall.

- Miljöpolicy
- Principles of Conduct for the Responsible Procurement of Coal and Other Raw Materials

Avfall som rapporteras här omfattar avfall som hanteras genom direkta avtal mellan EnBW och partners inom cirkularitet, återvinning och avfallshantering. De redovisade beloppen baseras på uppgifter från dessa partners.

| Avfall (ton) | 2024 |
|---|------|
| Total mängd avfall | 19,4 |
| varav icke-farligt avfall | 13 |
| varav farligt avfall | 6,4 |
| | |
| Avfall till återvinning | 8 |
| Avfall till förbränning/energiutvinning | 11,4 |
| Avfall till deponi | 0 |



Exempel på cirkulär resursanvändning: Begagnade blad används vid bladbyte på turbin i Kulltorp

Under 2024 har vi bytt blad på två av våra turbiner i Kulltorp

Bakgrund - två bladskador på två olika turbiner i parken upptäckts vid servicebesök. De båda skadorna anses vara såpass allvarliga att turbinerna tillfälligt tas ur drift.

Steg 1 - flytt av blad. Ett av de hela bladen demonteras från turbin 4 och monteras på turbin 3.

Turbin 3 kan åter tas i drift och börja producera förnybar energi.

Steg 2 - montage av ersättningsblad. Tre begagnade blad av en annan typ monteras som ersättningsblad på turbin 4.

Genom att använda och montera sedan tidigare demonterade begagnade blad kunde vi i detta fall hitta följande positiva aspekter;

1. En ekonomisk fördel, ungefär en tredjedel av priset för helt nyttillverkade blad.
2. Mindre miljöpåverkan genom att vi använde redan tillverkat materiel som dessutom är svårt att återvinna.

Tidsvinst - att få tag på och leverans av begagnade blad innebar en betydligt kortare leveranstid. Detta innebar i sin tur både ekonomisk vinning i och med att energiproduktionen kunde komma igång snabbare samt en positiv miljöpåverkan då förnybar energiproduktion kunde återupptas snabbare än om vi skulle ha köpt nyttillverkade blad.

Återanvändning - när det gäller de trasiga bladen utreds möjligheten att använda dem i cementproduktion. Trasiga vindturbinsblad är svåra att hitta sätt att återvinna eller återanvända dem på. Detta är en utmaning för hela vindbranschen.



Ett av de trasiga bladen som inte går att laga



Förberedelse samt montage av begagnade blad på turbin 4

Exempel på cirkulär resursanvändning: Byte till renoverad generator i extern kunds turbin

Under 2024 har vi utfört olika projekt där vi har bytt ut generatorer eller växellådor till renoverade generatorer och växellådor

”Ett exempel är ett projekt där vi **bytte generator** i en Vestas V47 åt en extern kund.

Projektet utfördes med en **renoverad generator** från S/A-energi.

Detta var dels **kostnadseffektivt för kunden**, **snabbare leverans** och gav **mer ekonomiskt utrymme** för oss i projektet”



Exempel på cirkulär resursanvändning: Byte till renoverad växellåda i Säliträdbergets vindpark

Under 2024 har vi bytt några växellådor

Vi använder oss oftast av **renoverade växellådor** då vi har en bra samarbetspartner som alltid har renoverade växellådor på lager vilket medför **snabb leveranstid** och **mindre miljöpåverkan** och turbinen kommer igång snabbt igen för att kunna **producera förnybar energi**.

Priset på en renoverad växellåda är också en viktig aspekt då en ny är minst dubbel så dyr.

Vi jobbar också **proaktivt med inspektioner** av växellådor och om vi vet att det finns en växellåda som är i riskzonen att gå sönder i samband med att vi är på site med kran kan vi i vissa fall byta två växellådor samtidigt i olika turbiner i samma park, och på så vis **minska transportkostnader** för både växellåda och lyftkran när de ändå är på site.



Dubbelbyte av växellådor på site Säliträdberget



Arbete på site



Renoverad växellåda

A photograph showing two workers in safety gear on the nacelle of a wind turbine. One worker in the foreground is leaning over, working on a component, while another worker is visible in the background. The scene is set against a sunset sky with another wind turbine visible in the distance.

Putting people first

SOCIAL HÅLLBARHET

På EnBW främjar vi en kultur av socialt ansvar gentemot våra medarbetare och leverantörer.

Vi vidtar åtgärder för att etablera höga sociala standarder inom områdena hälsa och säkerhet på arbetsplatsen, mångfald och antidiskriminering, utbildning, medarbetarutveckling och balans mellan arbete och privatliv, och lever upp till vårt ansvar längs leveranskedjan i enlighet med FN:s vägledande principer för företag och mänskliga rättigheter.

S1 – EnBW MEDARBETARE

Konsekvenser, risker och möjligheter

Arbetsvillkor

Den egna arbetskraften är en av de mest väsentliga områdena för EnBW Sverige. Arbete i vind- och solparker samt transporter till och från de olika arbetsplatserna innebär betydande hälso- och säkerhetsrisker på grund av de uppgifter som utförs. Dessa inkluderar till exempel elsäkerhetsrisker och risker i samband med arbete på hög höjd, hantering av tunga komponenter, kemikalier och trafiksäkerhet. Hälsa och säkerhet för våra medarbetare är avgörande för våra tjänster. Dåliga resultat inom detta område skulle innebära ekonomiska risker genom förlust av kundernas förtroende samt företagets resultat. Dessutom kan hälso- och säkerhetsrelaterad frånvaro leda till kostnader för förlorad tid, minskad produktivitet och behovet av tillfällig bemanning eller övertid. Som ett tjänsteföretag, som är beroende av medarbetarnas lojalitet och expertis, inser vi vikten av medarbetarengagemang. En säker arbetsmiljö är en viktig drivkraft för medarbetarnas nöjdhet och för att vi ska vara en attraktiv arbetsgivare och kunna behålla vår personal. EnBW bidrar positivt genom att samarbeta med de anställda och deras representanter i frågor som rör arbetsförhållandena, vilket främjar en samarbetsinriktad miljö. Genom att erbjuda goda arbetsförhållanden skapar vi inte bara en positiv påverkan utan också en möjlighet att säkra en kompetent och gränsöverskridande arbetsstyrka och snabbt agera på kunder, ägare och investerares krav. Alla medarbetare på EnBW får en grundläggande kunskaper i vad hållbarhet innebär via vårt introduktionsprogram.

Lika behandling och lika möjligheter för alla

Utbildning av medarbetarna är en möjlighet att öka effektiviteten, öka chanserna att medarbetarna stannar och stödja expansion till nya och närliggande affärsområden.

Andra arbetsrelaterade rättigheter

Det finns potentiella negativa konsekvenser relaterade till medarbetarnas datasekretess. Dessa inkluderar risken för obehörig åtkomst, avslöjande eller missbruk av personuppgifter som kan leda till identitetsstöld, ekonomiska förluster eller brott mot sekretessen för medarbetarna.

Policyer

Under 2025 kommer vårt tyska moderbolag att ta fram policy för arbetsmiljö och uppdatera policyn för mänskliga rättigheter, dessa kommer vi att följa utöver nuvarande policys. Vi hanterar väsentliga konsekvenser, risker och möjligheter relaterade till vår arbetsstyrka genom dessa viktiga policyer:

- Uppförandekod – Code of conduct
- Arbetsmiljöpolicy
- Policy för behandling av personuppgifter
- Policy mot kränkande särbehandling och diskriminering
- Policy mänskliga rättigheter

Dessa policyer beskriver vårt åtagande att respektera och främja grundläggande mänskliga rättigheter och arbetsrätt, inklusive säkerhet, lika möjligheter, icke-diskriminering och personlig integritet. Vi har även ett visselblåsarsystem.



Hälsa och säkerhet

EnBW prioriterar medarbetarnas säkerhet och hälsa och strävar efter att vara en ledare i branschen inom arbetsmiljö med visionen om noll olyckor. EnBW Sverige AB har inte haft någon olycka som lett till frånvaro sedan 2017. Detta åtagande är inbäddat i företagets policyer, främst arbetsmiljöpolicy och uppförandekoden som betonar vikten av att vi bygger en stark säkerhetskultur och minimerar riskerna i verksamheten.

Lika möjligheter och icke-diskriminering

EnBW Sverige AB arbetar för en arbetsmiljö som bygger på ömsesidig respekt, där medarbetare erbjuds lika möjligheter oavsett nationalitet, kön, sexuell läggning, socialt ursprung eller andra personliga egenskaper. Vi är fast beslutna att främja mångfald och inkludering på alla nivåer i organisationen och aktivt hantera alla former av diskriminering, trakasserier eller våld med nolltolerans. Detta är dokumenterat i policyn mot kränkande särbehandling och diskriminering.

Personlig integritet och dataskydd

I enlighet med vår dataskyddspolicy säkerställer EnBW att alla personuppgifter som samlas in, behandlas och lagras hanteras konfidentiellt och i enlighet med internationella och lokala bestämmelser. Vi respekterar enskilda personers rätt att få sina uppgifter raderade när uppgifterna inte längre behövs eller på deras begäran.

Mekanismer för visselblåsning och klagomål

EnBW har åtagit sig att förse medarbetarna och andra intressenter med en visselblåsarkanal för rapportering av misstänkt oetiskt agerande i enlighet med EU:s visselblåsardirektiv. Vårt visselblåsarsystem säkerställer att alla rapporter hanteras konfidentiellt, med en strikt policy mot vedergällning för att skydda personer som tar upp problem i god tro.

S1 – PROCESSER FÖR ENGAGEMANG

Konsekvenser, risker och möjligheter

EnBW genomför en årlig medarbetarundersökning. Syftet är att kommunicera och förstå hur de anställda känner kring olika aspekter av sitt arbete, inklusive chefsuppgifter, arbetsbelastning och möjligheter till professionell utveckling. Resultaten ger oss beslutsunderlag och hjälper oss att identifiera förbättringar på arbetsplatsen. Svaren är anonyma. Under 2024 besvarade 81,5% procent av de anställda undersökningen. HR-funktionen på EnBW har det operativa ansvaret för att ta fram undersökningen och att marknadsföra den så att vi får in så många svar som möjligt, samt sammanställa resultatet som presenteras för ledningen.

Arbetsvillkor

EnBW:s direkta kontakter med medarbetarna utgör grunden för övervakningen och hanteringen av hälsa, säkerhet, miljö och kvalitet (QHSE). För att hantera konsekvenser för hälsa och säkerhet har alla medarbetare tillgång till ett verktyg för att rapportera tillbud, säkerhetsobservationer och incidenter. Dessa rapporter utreds av QHSE-chefen och återkoppling ges till relevanta avdelningar samt ledningen.

Alla anställda omfattas av företagshälsovården. Hälso- och sjukvården planeras och organiseras i samarbete med företagshälsovården.

Vi har bra arbetsvillkor och är anslutna till kollektivavtal. Vi har huvudskyddsombud samt skyddsombud för olika kontor/avdelningar samt en skyddskommitté. Syftet med skyddsombud är bl.a. att säkerställa att medarbetarnas perspektiv beaktas i beslutsprocesserna.

Lika behandling och lika möjligheter

EnBW säkerställer att vår arbetsstyrkas perspektiv blir underlag för beslut och aktiviteter relaterade till utbildning och kompetensutveckling genom de obligatoriska medarbetarsamtalen, som är ett av våra arbetsmiljömål. Medarbetarsamtalet fungerar som en strukturerad möjlighet att säkerställa att de individuella prestationerna eller teamets prestationer är i linje med företagets strategi, identifiera inlärnings- och utvecklingsbehov och diskutera potentiell karriärutveckling. Medarbetarsamtalen är en viktig del av att göra det möjligt för medarbetarna att uttrycka sina perspektiv på personlig utveckling och förbättring av arbetsplatsen.

Personlig integritet

Alla personuppgifter som rör anställda behandlas i enlighet med EnBW:s IT-policy och tillämplig dataskyddslagstiftning. Vår IT-policy kommuniceras till alla medarbetare som måste samtycka till hur personuppgifterna behandlas av EnBW, vilka uppgifter som behandlas och syftet med sådan behandling. EnBW har upprättat processer för hantering av GDPR-incidenter, inklusive en särskild intern rapporteringskanal som finns tillgänglig för alla medarbetare.

Kanaler för att ta upp problem

EnBW har ett visseblåsarsystem som ger medarbetarna en säker plattform för att rapportera potentiella problem. I vårt händelserapporteringssystem kan man även rapportera förbättringsförslag eller andra typer av förslag utöver tillbud och olyckor.

Åtgärder

- Vi har policy för lön, jämställdhet, diskriminering mm.
- Vi genomför lönekartläggningar
- Årliga medarbetarsamtal
- Årliga medarbetarenkäter
- Friskvårdsbidrag
- Sjukvårdsförsäkring
- Hälsoundersökningar
- Årlig genomläsning av säkerhetsmanualen för servicetekniker.
- PEP- utbildning för ett effektivare arbetssätt
- Introduktion för alla nyanställda där hälsa och säkerhet är en huvuddel.
- Vi har system för visseblåsning, rapportering av tillbud och olyckor samt ett system för medarbetarinformation.
- Årliga kick-offer samt jullunch och kvartalsmöten

Resultat av åtgärderna

Lönekartläggning är genomförd för 2024. Eftersom 2024 var första året vi gjorde en medarbetarenkät så är det vårt basår, som vi kan jämföra oss med i framtiden. Medarbetarsamtalen är genomförda för alla medarbetare. Den årliga genomläsningen av säkerhetsmanualen är genomförd av alla servicetekniker. Introduktion av alla nyanställda har genomförts. Det har inte rapporterats något i vårt visseblåsarsystem under 2024. Det har rapporterats 9 tillbud, 6 oljeläckage samt 1 olycka under 2024.



S1 – DEN EGNA ARBETSKRAFTEN

Konsekvenser, risker och möjligheter

Mått och mål

EnBW Sverige AB sätter upp mål för att hantera konsekvenser, risker och möjligheter och följer regelbundet upp resultatet. Nedan finns en lista över mått och mål för den väsentliga frågan Den egna arbetskraften.

Låg sjukfrånvaro på max 2% är ett av våra arbetsmiljömål och under 2024 låg vi på 0,97% i sjukfrånvaro. Vi har inte haft någon långtidsfrånvaro under 2024.

Vi ska även ha noll olyckor som leder till frånvaro och vi har inte haft någon olycka som lett till frånvaro sedan 2017.

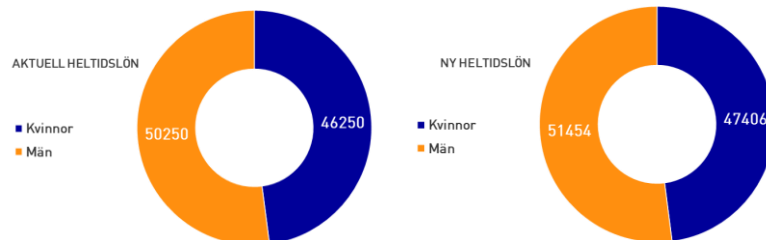
Vi ska även genomföra minst ett medarbetarsamtal per och det är genomfört för alla medarbetare under 2024.

Jämställdhet

Vi arbetar aktivt med att förbättra jämställdheten inom företaget genom att ha regelbundna uppföljningar på fördelning mellan män och kvinnor samt lönekartläggning.

Medeltal anställda med fördelning på kvinnor och män 2024

| Grupp | Kvinnor | Män | Totalt |
|---------------|---------|-----|--------|
| Samtliga | 13 | 33 | 46 |
| Ledningsgrupp | 1 | 7 | 8 |
| VD | 0 | 1 | 1 |



S2 – ARBETSTAGARE I VÄRDEKEDJAN

Konsekvenser, risker och möjligheter

EnBW Sverige AB använder sig av olika typer av konsulter, entreprenadföretag (vid byggnation), inhyrd personal. Dessa företag kan i sin tur ha sämre arbetsvillkor än vad vi har. Det samma gäller för hela värdekedjan som tex. leverantörer som producerar vindkraftverk och solpaneler. Här är det viktigt att vi försöker ta reda på hur dessa företag arbetar med sin arbetskraft så att det inte förekommer tex. dåliga arbetsvillkor, osäker arbetsmiljö, tvångsarbete mm. som påverkar den sociala hållbarheten på ett negativt sätt.

Arbetsvillkor

De underleverantörer eller inhyrd personal som utför arbete åt EnBW kan utsättas för liknande risker i arbetet som EnBWs egna medarbetare, vilket kan ha en negativ påverkan på hälsan och säkerheten för arbetstagarna i värdekedjan.

Policyer

För att hantera risker och negativa konsekvenser i värdekedjan uppströms har EnBW två huvudpolicyer.

- Uppförandekod – Supplier code of conduct och Code of conduct
- Arbetsmiljöpolicy
- Vi har även en säkerhetsmanual som all inhyrd personal ska läsa och signera att de kommer att följa.
- Policy mänskliga rättigheter

Underleverantörers hälsa och säkerhet

På EnBW är säkerheten för medarbetarna och underleverantörernas anställda högsta prioritet. Vårt åtagande är att säkerställa att alla som är involverade i våra projekt återvänder hem från jobbet tryggt och säkert varje dag.

Processer för att begränsa negativa konsekvenser

Underleverantörernas hälsa och säkerhet är ett viktigt fokus inom vår organisation för hälsa, säkerhet och miljö (HSE). Vi kräver att våra underleverantörer åtminstone följer alla juridiska och platsspecifika säkerhetsstandarder. Underleverantörsföretagen ansvarar för att förse sina anställda med företagshälsovård och lagstadgad olycksfallsförsäkring. EnBW har identifierat vilka tjänster som är mest utsatta eller kritiska när det gäller hälsa och säkerhet, och vi har specifika krav på leverantörerna av dessa tjänster. Dessa krav innefattar att arbetstagarna måste ha relevanta certifieringar eller kvalifikationer. Underleverantörernas anställda måste rapportera tillbud och skador till EnBWs personal eller direkt vårt händelserapporteringssystem. Underleverantörernas anställda och leverantörer kan rapportera eventuella överträdelser av uppförandekoden eller säkerhetsproblem via EnBWs visselblåsarkanal.

Åtgärder

- All inhyrd personal ska läsa och signera att de kommer att följa vår säkerhetsmanual

S3 – PÅVERKADE SAMHÄLLEN

Konsekvenser, risker och möjligheter

Samhällets ekonomiska, sociala och kulturella rättigheter

Ett positivt resultat av verksamheten är att EnBW spelar en viktig roll när det gäller att producera förnybar energi. Vårt arbete med att utforma, bygga, och underhålla våra vind- och solparker kan ha en negativ påverkan på lokal samhället där det kan finnas motstånd mot vind- och solparker. Under vårt konstruktionsarbete föreligger en potentiell risk för att hälso- och säkerhetsrelaterade incidenter drabbar enskilda personer i omgivningen. Vid projektutveckling av nya vind- och solparker genomgår vi alltid en tillståndsprocess där lokalsamhället, myndigheter, kommuner mfl. kommer till tals och vi följer alltid de krav som ställs i miljötillstånden som vinner laga kraft.

Urfolks rättigheter

Vi påverkar urfolk såsom samebyar och deras rennäring och vandringsleder, när vi bygger nya vind- och solparker. För att ta tillvara allas rättigheter håller vi alltid samrådsmöten och informationsmöten när vi projekterar nya parker.

Vi erbjuder även bygdepeng som ger lokal samhället möjligheter att investera i olika projekt som är viktiga för bygden.

Policyer

I dagsläget har vi ingen policy som beskriver arbetet med påverkade samhällen, detta arbete är tätt knutet till hela tillståndsprocessen och arbetet med att få miljötillstånd.

Säkerhet

EnBWs verksamhet bidrar till samhället genom att säkerställa att Sverige har förnybar energi som fungerar på ett tillförlitligt sätt. Säkra energiförsörjningsnät är avgörande för de dagliga behoven hos företag, privatpersoner och samhällsservice, som alla förlitar sig alltmer på dessa system.

Hälsa och säkerhet

Vårt engagemang för hälsa och säkerhet sträcker sig till alla i närheten av våra arbetsplatser. Detta omfattar riskbedömningar, pågående riskövervakning och åtgärder vid skyddsronder för att skydda hälsa och säkerhet för människor nära vår verksamhet.

Åtgärder

- Vi följer alltid de tillstånd som utfärdas för att minska riskerna för påverkade samhällen.
- Vi har bygdemedel där lokal samhället kan investera i projekt som är viktiga för bygden där vi verkar.
- Vi informerar påverkade samhällen under tillståndsprocessen.



S4 – KONSUMENTER OCH SLUTANVÄNDARE

Konsekvenser, risker och möjligheter



Konsekvenser för konsument och/eller slutanvändare

Produktionsanläggningarna som EnBW Sverige AB äger levererar förnybar energi till konsument i närområdet. Externa kunder erhåller service av sina turbiner.

I och med produktion och leverans av förnybar energi bidrar EnBW direkt till en mer hållbar konsumtion av energi uppströms i värdekedjan.

Vårt moderbolag EnBW AG i Tyskland köper vår produktion finansiellt sett men produktionen stannar i närområdet (Sverige) och distribueras till slutanvändare/förbrukare.

Vi ger konsument och slutanvändare möjligheten att köpa förnybar energi.

Risker

Risk finns att det kan vara låga eller negativa energipriser samt att våra tillgångar står stilla och inte producerar alls pga. driftstopp, kraftig vind, is, mm

Det kan finnas risk att vi inte får nätanslutning till nya parker, vilket påverkar tillgången på förnybar energi på ett negativt sätt.

Regeringens kärnkraftspolitik kan också påverka utvecklingen av vind och solkraft.

Möjligheter

Vi erbjuder enbart förnybar energi och fler produktionsanläggningar ger möjlighet till mer produktion. Vi arbetar för att hitta hybridlösningar för att fördela/få en jämnare produktion genom att kombinera batterilagring med våra vind- och solparker.

Policyer

I dagsläget har vi ingen policy som beskriver arbetet med konsument och slutanvändare.

Making sustainability the standard.



EKONOMISK HÅLLBARHET

Genom hållbara styrningsstandarder säkerställer vi ansvarsfullt beslutsfattande inom hela koncernen.

Detta inkluderar vår etablerade efterlevnadsorganisation samt den ständiga utvecklingen av våra aktiviteter, till exempel för att integrera hållbarhet i finansiella processer och ledningsprocesser.

G1 - ANSVARFULLT FÖRETAGANDE

Konsekvenser, risker och möjligheter

Företagskultur samt korruption och mutor är en viktig del i EnBW:s arbete. Vi strävar efter att upprätthålla höga standarder inom ansvarsfullt företagande i allmänhet, med fokus på dessa områden.

Företagskultur

Brott mot EnBW:s Good governance rules, uppförandekod eller uppförandekoden för leverantörer kan leda till betydande negativa konsekvenser för människor eller miljön. Att ägna sig åt eller förknippas med illojal konkurrens kan snedvräta rättvisa marknadsförhållanden. Genom att följa en ansvarsfull skattepraxis bidrar vi positivt till samhället. Att främja uppförandekoden innebär en möjlighet att stärka vår företagskultur, öka uthålligheten och upprätthålla integriteten hos vårt varumärke. EnBW Sverige AB rapporterar årligen till moderbolaget i Tyskland angående vår efterlevnad (Compliance reporting) när det gäller ansvarsfullt företagande. Vi är aktiva inom olika branschorganisationer för att påverka politiker mm.



Korruption och mutor

Korruption och mutor undergräver rättvisa affärsmetoder och utsätter företaget för juridiska risker, ekonomiska påföljder och skadat anseende. En effektiv hantering av dessa risker är avgörande för att upprätthålla intressenternas förtroende och säkerställa efterlevnad av förordningar. EnBW Sverige AB följer gällande lagstiftning.

Antikorruption

EnBW Sverige AB bedriver sin verksamhet på ett etiskt och ärligt sätt och har åtagit sig att implementera och använda system som säkerställer att mutor inte förekommer. EnBW har en nolltoleranspolicy mot mutor och korrupta aktiviteter. Vi agerar professionellt, rättvist och med integritet i alla affärsavtal och affärsrelationer överallt där vi är verksamma.

Policyer

EnBW:s uppförandekod och tillhörande policyer beskriver våra förväntningar på att medarbetare och partners ska upprätthålla höga affärsstandarder.

- Good governance rules – riktlinjer från moderbolaget i Tyskland hur deras dotterbolag ska arbeta för att säkerställa att koncernens ramverk samt lokalt tillämpliga krav uppfylls.
- Uppförandekod – Code of conduct
- Uppförandekod för leverantörer – Supplier code of conduct
- Principles of Conduct for the Responsible Procurement of Coal and Other Raw Materials
- Taxpolicy
- Policy mot mutor och korruption – Resolutely against corruption, The EnBW group's anti-corruption guidelines.

Visselblåsarrutin

EnBW Sverige AB har upprättat ett visseblåsarsystem i enlighet med EU:s visseblåsardirektiv, vilket ger medarbetarna en säker plattform för att rapportera potentiella överträdelser eller problem. Systemet hanterar beteenden som kan bryta mot lokal eller internationell lagstiftning, uppförandekoden, EnBW:s värderingar, policyer, föreskrifter eller mänskliga rättigheter i samband med vår verksamhet. Visselblåsarsystemet kommuniceras till alla medarbetare vid den obligatoriska introduktionen. Rapporterna utreds konfidentiellt och resultaten kommuniceras tillbaka till visseblåsaren. Hittills har ingenting rapporterats i visseblåsarsystemet.

Ansvarsfull skattepraxis

I enlighet med uppförandekoden och skattepolicyen följer EnBW lokal skattelagstiftning samt internationella skatteregler. Vi strävar efter att rapportera skatter korrekt och betala rätt skatter vid rätt tidpunkt. Skatteefterlevnad och -styrning är viktiga delar av den interna kontrollen. Skatterisker utvärderas löpande och frågor om skatteefterlevnad rapporteras till ledningen samt till koncernen. Ingen verkställande direktör eller övrig ledande befattningshavare hos EnBW Sverige AB eller något av våra dotterbolag har dömts eller befunnits bryta mot några skattelagar eller förordningar.



The background image shows a close-up of a person's right foot in a yellow and black running shoe, stepping on a paved road. The road curves into the distance, flanked by a line of trees. In the background, there are large, rugged mountains under a dramatic, cloudy sky with warm, golden light, suggesting a sunrise or sunset.

Shaping the future –
powered with renewable and
positive energy

EnBW Sverige AB

www: www.enbw.se

Telefon: +46 (0)10-454 08 90

Email: sverige@enbw.com

Kontor: Violinvägen 1
SE-311 67 Falkenberg

Lilla Bommen 1
SE-411 04 Göteborg